



Lindnerova vila

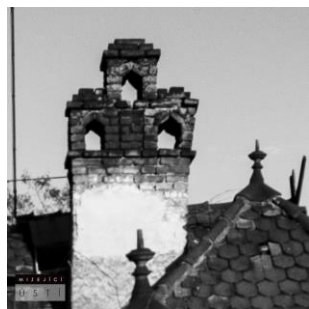
Čajkovského ulice, Ústí nad Labem - Vaňov

architekt: Anton Kunert

stavitel: Karl Lindner

datum stavby: 1905

stavební sloh: historismus, secese, lidové stavitelství



Výraznou a zajímavou vilu na začátku Humboldtovy, dnes Čajkovského ulice, si nechal v roce 1905 postavit hlavní pokladní místní spořitelny Karl Lindner. Návrh vypracoval v užší soutěži mostecký architekt Anton Kunert.

Ten navrhl na úzkou a složitou parcelu patrový dům částečně zapuštěný do terénu, s malým bytem v suterénu a

rozsáhlým bydlením pro majitele ve vrchních podlažích.

Dům vycházel z tehdejších módních vlivů a tak na něm najdeme prvky historismu, secese nebo lidového stavitelství. V podstatě se dá říct, že co patro, to jiný styl. Suterén z pohledového kamene a cihel, přízemí, na tehdejší dobu, s moderně strukturovanou omítkou, imitace hrázděného zdiva v patře a střecha s rustikálními detaily.

Po druhé světové válce, kdy byl dokonce zasažen pumou, byl dům po odsunu původních majitelů rozdělen na dva byty a dále obýván. Po revoluci se stal pravděpodobně obětí divokých spekulací

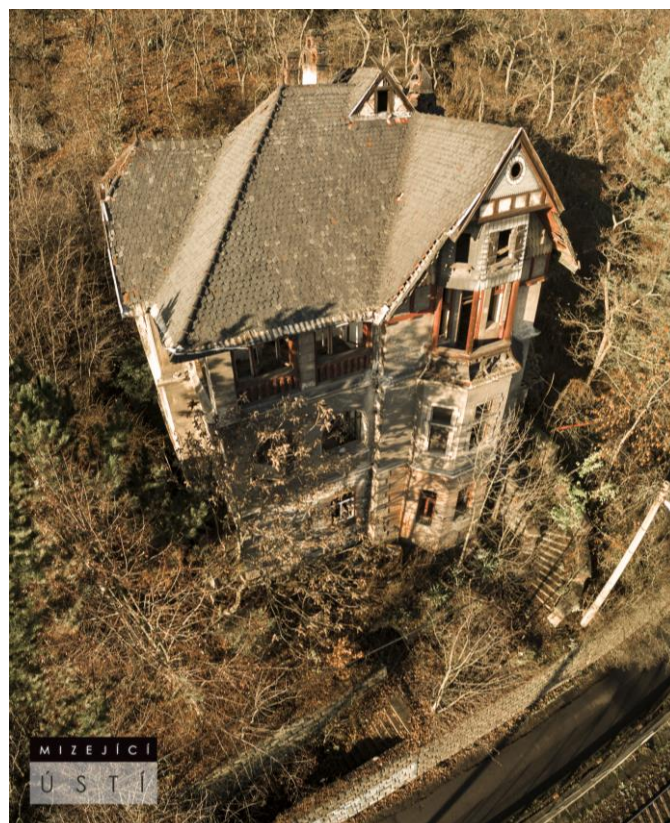
Cyklus videodokumentů o zanikajících ústeckých stavbách

www.youtube.com - Mizející Ústí

a zástav. Výsledkem bylo jeho opuštění a postupná devastace. Obnovy se už nejspíše, kvůli neúměrně vysokým

nákladům na případnou opravu, nedočká. Bohužel.

autor textu: Jan Hrouda





Nr. 19

Wien, 7. Februar 1908

XXV. Jahrgang.

Kunst- und Gartenbau-Ausstellung Mannheim 1907.

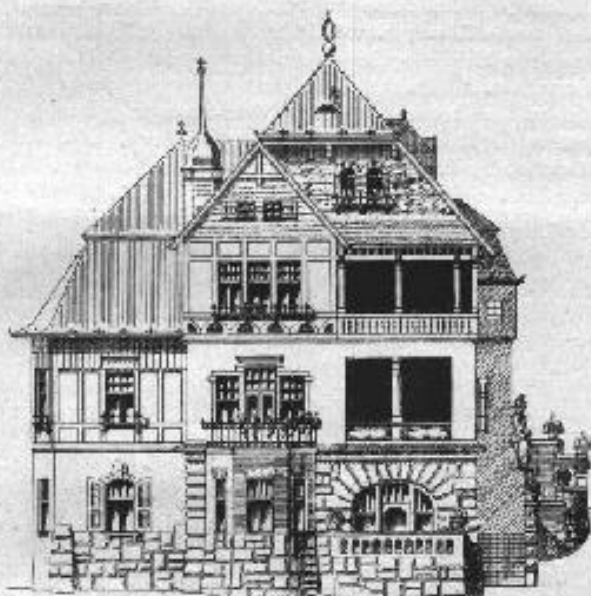
Sondergarten der Gebrüder Rütbe in Bonn.

(Hierauf Tafeln Nr. 35 bis 37.)

Die Tafeln Nr. 35 bis 37 bringen Abbildungen aus dem Sondergarten der Firma Gebrüder Rütbe in Bonn. Das Lusthaus des Architekten Jakob Krug in Darmstadt und die prächtigen Brunnenanlagen des Bildhauers Paul

Abhang der Ferdinandshöhe, einem der reizendsten Aussichtspunkte Aussig. Das Objekt steht auf Felsen und mußten die Fundamente und die Kellerräume durchaus in Felsen gehauen werden. Infolge des schwierigen Terrains war auf die Sicherung der einzelnen Räume besonders Bedacht zu nehmen.

An der der Elbe zugekehrten Seite ist infolge der Terrainverschiedenheit das Objekt einen Stock hoch, während es an der rückwärtigen, dem Berge zugekehrten



Villa Karl Lindner in Aussig a. E. Vorderansicht.
Architekt: A. Kunert in Dux.

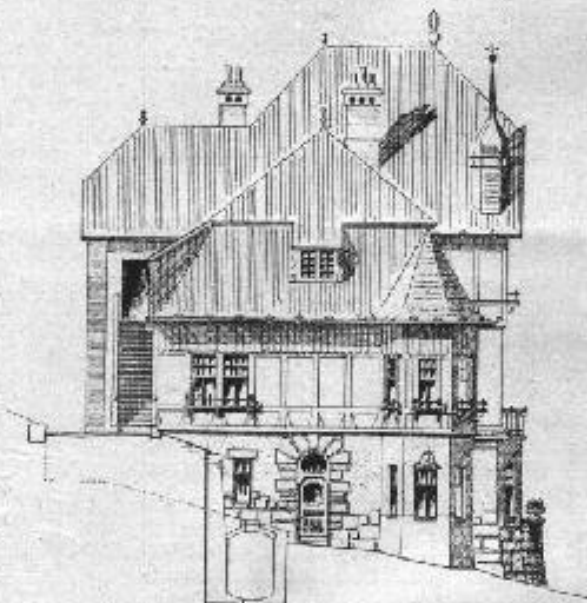
Jaskhoff in Skopau bilden eine Zierde dieser auch sonst hervorragenden gärtnerischen Anlagen.

Villa Karl Lindner in Aussig a. E.

Architekt: A. Kunert in Dux.

DER auf den Seiten 167 bis 169 abgebildete Entwurf der Villa Karl Lindner in Aussig a. E. ist im Wege einer engeren Konkurrenz vom Architekten Anton Kunert, Baumeister in Dux und Komotau, eingebracht worden und wurde das hübsche Objekt nach den Plänen desselben ausgeführt.

Die Villa, welche im Jahre 1906 vollendet wurde, liegt an linksseitigen Elbeufer an der Humboldtstraße an



Villa Karl Lindner in Aussig a. E. Seitenansicht.
Architekt: A. Kunert in Dux.

Seite nur absehbildig ist. Die Villa sollte zwei Wohnungen aufnehmen und zwar eine geräumige für den Besitzer und eine kleinere für eine Mietpartei. Im Hochparterre, welches über eine gewundene Freitreppe zu erreichen ist, sind eine Küche mit vier Zimmern, Speis- und Klosett, sowie eine geräumige Diele und Stiege für das Obergeschoß angeordnet. Im Obergeschoß selbst wurden gleichfalls eine Diele, sowie zwei Wohnzimmer, ein Badzimmer, ein Klosett, ein Mädchenzimmer, eine Waschküche und Bodenräumlichkeiten geschaffen.

Das Souterrain beherbergt eine Wohnung, bestehend aus Küche, Wohnzimmer und drei Zimmern, Badzimmer, Speis- und Klosett. Sonst sind im Souterrain noch getrennt für jede der Parteien Kellerräume vorhanden.